

ТОКМА

МАЛЕНЬКОЕ СЕЛО ВДАЛИ ОТ БОЛЬШИХ ДОРОГ



Наталья Красноштанова,
Гертрауд Илльмайер, Гертруде Саксингер

**ТОКМА -
МАЛЕНЬКОЕ СЕЛО ВДАЛИ
ОТ БОЛЬШИХ ДОРОГ**

*Наталья Красноштанова,
Гертрауд Ильмайер,
Гертруде Саксингер*

УДК 908(571.53)
ББК 26.891(2Рос-4Ирк)
К78

Красноштанова Н.Е., Илльмайер Г., Саксингер Г. Токма – маленькое село вдали от больших дорог. – Иркутск: Издательство Института географии им. В.Б. Сочавы СО РАН, 2021. – 39 с.

В брошюре представлены материалы об истории и современной жизни небольшого села Токма, расположенного в труднодоступном районе на севере Иркутской области. Основной акцент сделан на изучении транспортной составляющей в формировании и сохранении традиционного образа жизни местного населения под влиянием различных обстоятельств, обусловленных трансформациями государственной системы и глобальным спросом на сырьевые ресурсы токиминской территории и других таких же северных регионов. Брошюра является результатом научно-исследовательских работ по международному австрийско-российскому проекту «Конфигурации отдаленности: взаимоотношение человека и транспортной инфраструктуры в регионе Байкало-Амурской магистрали (БАМ)». Исследования проведены в рамках сотрудничества между Институтом культурной и социальной антропологии Венского университета и Институтом географии им. В.Б. Сочавы СО РАН. Проект поддержан грантом Австрийского научного фонда (FWF) [P27625]. Брошюра посвящена жителям села, но может быть интересна также географам, социологам, антропологам и другим исследователям и практикам, занимающимся вопросами развития отдаленных территорий, традиционного природопользования, взаимодействия местного населения и промышленных компаний.

Электронную версию можно скачать на сайтах проекта <http://core.univie.ac.at/ru/> и <http://lifeofbam.com/>, а также Института географии им. В.Б. Сочавы СО РАН <http://irigs.irk.ru/>

Контакты:

Наталья Красноштанова (knesun@mail.ru) и Герттрауд Илльмайер (grt.illmeier@posteo.at)



ПРЕДИСЛОВИЕ

Эта брошюра посвящена селу Токма и всем людям, для которых это прекрасное место является домом. Тем, кто до сих пор там живет, и тем, кто волею судеб уже переехал в другие села и города. Токма, расположенная в Катангском районе Иркутской области, была одним из поселений, где в 2016 и 2018 гг. Герттрауд Илльмайер (Институт культурной и социальной антропологии Венского университета) и Наталья Красноштанова (Институт географии им. В.Б. Сочавы СО РАН) проводили полевые антропологические исследования в рамках австрийско-российского пятилетнего исследовательского проекта «CoRe – Конфигурации «отдаленности»: взаимоотношение людей и транспортной инфраструктуры в регионе Байкало-Амурской магистрали» (2015-2020), поддержанного грантом Австрийского научного фонда. Герттрауд и Наталья исследовали практики передвижения местного населения в свете ограниченной транспортной доступности села в быстро меняющихся условиях. Логистика поездок в Токму в разные сезоны года выстраивалась благодаря опыту и личным контактам Натальи Красноштановой. По результатам исследований было написано несколько научных статей и магистерская диссертация, которые будут опубликованы в 2021 году.

«Я очень рада быть одним из авторов брошюры о моем родном селе, и я благодарна моим австрийским коллегам, и в частности Герттруде Саксингер, за то, что пригласили меня к участию в этом замечательном проекте и за то, что при выборе ключевых поселений для проекта было решено включить Токму. Казалось, здесь все такое знакомое и понятное, но благодаря этому исследованию я открыла для себя Токму заново. Работа с архивами и различной литературой позволила заглянуть в глубь веков, узнать множество интереснейших фактов и событий из истории села. Но этого было бы слишком мало без общения с людьми. Мы провели много бесед и интервью с жителями села, которые наполняли наше исследование, помогали лучше понять прошлые и настоящие события. И я очень признательна моим землякам за отзывчивость и открытость! Надеюсь, при чтении брошюры вы, так же как и я, узнаете о Токме что-то новое и полюбите ее еще сильнее» – Наталья К.

«Я глубоко благодарна семье Красноштановых, которая открыла для меня свой дом и сердца, а также всем жителям, которые поделились со мной своими историями и рассказали о своей жизни. Я благодарю всех охотников за разговоры и особенно тех, которые позволили мне сопроводить их на охотугодья. Я никогда не забуду поездки на снегоходах по заснеженному лесу, сверкающему в лучах зимнего солнца. Там я получила представление о том, что значит передвигаться и работать в тайге в качестве охотника, когда вокруг стремительно меняется окружающая

© Красноштанова Н.Е., Илльмайер Г., Саксингер Г., 2021
© Институт культурной и социальной антропологии
Венского университета, 2021
© Институт географии им. В.Б. Сочавы СО РАН, 2021

ISBN 978-5-94797-380-8

среда под влиянием промышленного освоения территории. Я также не забуду разговоры с замечательными женщинами, которые поддерживают жизнь в селе, обеспечивая необходимые административные, медицинские, почтовые и другие услуги, а также проводя встречи и праздники. Эта брошюра для меня возможность поделиться с жителями Токмы собранными материалами и подарить память о нашем проекте» – Гертрауд И.

Этой брошюрой мы хотим выразить благодарность жителям села и поделиться нашими результатами работы по проекту.



Наталья Красноштанова

Гертрауд Ильмайер

Гертруде Саксингер (руководитель подпроекта CoRe)

Петер Швайццер (руководитель проекта CoRe)

В СИБИРСКОЙ ТАЙГЕ: география и история села



ПРИРОДНО-КЛИМАТИЧЕСКИЕ УСЛОВИЯ

Село Токма расположено в верховьях сибирской реки Непа, впадающей в Нижнюю Тунгуску и входящей в Енисейский бассейновый округ. Свое название оно получило от одноименной речки Токма, рядом с устьем которой, на берегу Непы, начали селиться первые поселенцы. Как и большинство географических названий этих мест, «Токма» имеет эвенкийское происхождение: по одной из версий это слово означает место, где много лосей.

Токминская территория определяется землями бывшей Токминской сельской администрации до их включения в состав Непского муниципального образования в 2006 г., где по настоящее время осуществляют свою традиционную деятельность местные охотники-рыбаки. Территория располагается в пределах Средне-Сибирского плоскогорья, ландшафт ее представляет плоскую возвышенность, слабоволнистое плато. Юго-западная часть относится к окраине Ангарского кряжа, представлен-

ного здесь хребтами Анадекан, Кияуран, Каркарун (г. Коврижка – 878 м) и Ломонос.

По природно-климатическим параметрам территория Токмы относится к зоне Крайнего Севера. Климат резко континентальный, характеризующийся высокой амплитудой как сезонных, так и суточных температур. Среднегодовая температура воздуха составляет минус 5,8°C, зафиксированный абсолютный минимум –57°C, а максимум +38°C.

Местные жители всегда внимательно следят за погодой, ведь многие аспекты их жизнедеятельности очень зависят от условий за окном. При этом они настолько адаптированы к местным климатическим особенностям, что, например, «мороз» для них начинается только тогда, когда столбик термометра падает ниже –30 °С.

Продолжительность безморозного периода для Токмы составляет всего около 80 дней. Лето короткое, но относительно теплое за счет повышенной продолжительности светового дня, что позволяет успешно заниматься огородничеством и выращивать на своих участках овощи: кар-

тофель, помидоры, огурцы, капусту, кабачки и многое другое, а также собирать хорошие урожаи садовой ягоды: малины и клубники. Среднегодовое количество осадков – 380 мм, при этом максимум осадков приходится на летние месяцы. В годовом цикле преобладают ветра юго-западного направления, однако летом наиболее часто дует северный ветер.

Суровые климатические условия определяют обширное распространение многолетней мерзлоты с наличием таликов. Территория относится к зоне массивно-островного распространения многолетне-мерзлых пород. На поверхности выявляются типичные мерзлотные формы, такие как бугристо-западинные образования и многолетние напорные полигоны с грунтовыми жилами (Территории..., 2005).

Растительность и породный состав лесов довольно разнообразны в зависимости от особенностей микроклимата и рельефа. В целом леса низкорослые и редкостойные с резким преобладанием лиственничников. Основными лесообразующими породами являются лиственница сибирская, сосна обыкновенная, ель сибирская, пихта сибирская, кедр сибирский, берёза, осина.

Эта сибирская тайга с суровыми природно-климатическими условиями является домом для людей, живущих здесь с не-

запамятных времен, и особенно для охотников, которые проводят значительную часть времени на своих угодьях. Один из охотников рассказывает: «Я там живу как дома. Я знаю, в любом месте меня выбросят, я всё равно знаю, где я нахожусь».

Леса, бесчисленные болота, озера и реки все это пространство обитания ценных животных, рыб и птиц, которые не только обеспечивают продуктивные потребности местного населения, но и являются источником получения доходов от реализации пушнины, мяса и рыбы. На протяжении уже многих веков люди используют ресурсы этой территории. Однако этот баланс в таких суровых северных условиях может быть легко нарушен, что уже наблюдалось в прошлом, при чрезмерном истреблении соболя, и сейчас, при активном промышленном освоении богатств региона.

КРАТКАЯ ИСТОРИЯ СОЦИАЛЬНО-ЭКОНОМИЧЕСКОГО РАЗВИТИЯ

Токминская территория была заселена кочевыми эвенками задолго до прихода русских. В начале XVII в. примерная численность эвенкийского населения в верховьях Непы составляла 320 человек. Эвенки таежной Катанги имели замкнуто-натуральное хозяйство комплексного характе-

ра, в которое входили: охота и оленеводство, имевшее, прежде всего, транспортное значение, рыболовство и собирательство. Все это полностью удовлетворяло потребности эвенкийских семей, давало им необходимые ресурсы для существования (Уткин, 2009). Согласно А.А. Сириной (2002), эвенки, в отличие от других сибирских народов более склонны к ведению мобильной хозяйственной деятельности. Они имеют «активный, динамичный способ использования пространства», который выражается в особом отношении к пространству и его организации.

В XVII в. на территорию Токмы пришли первые русские промысловики. Из-за активного истребления пушных зверьков к середине XVIII в. продуктивность территории значительно снизилась, поэтому большая часть пришлых охотников ушла в поисках лучших мест. Примерно в это же время здесь начали оседать первые земледельцы. Активное освоение долины реки Непы началось в XVIII в. сначала крестьянами Киренского Троицкого монастыря, а затем сюда стали проникать крестьяне Макаровской волости Киренского уезда, которые строили зимовья в верховьях Непы и заготавливали сено. Позже сюда стали пригонять скот на лето и заниматься земледелием. И уже в начале XIX в. на Непе появилось 7 селений: 1800 г. – Аян, 1802 г. – выселок Токма, 1810 г. – Доткон и Ика, 1825 г. – выселок Березина, 1860 г. – Бур, 1885 г. – выселок Курья (Уткин, 2009). Сегодня из этих поселений наряду с Токмой остались Бур и Ика, деревни расположенные ниже по течению реки Непы. Расстояние до ближайшей деревни Бур по реке составляет 200 км.

Активное развитие Токминского выселка, как поселения, началось в начале XX в. после учреждения Киренским райсоветом Токминского туземного Совета в 1928 г. (Копылов и др., 2009). На территории Совета находились населенные пункты как со смешанным русско-эвенкийским населением (Токма и Волокон), так и только эвенкийские (Орокан, Ходолкит, Ичёда, Иришки, Ямная, Немотчак). Так Токма стала местом сбора населения со всей округи для проведения туземных советов, сюда съезжались представители всех поселений и кочевых семейств.

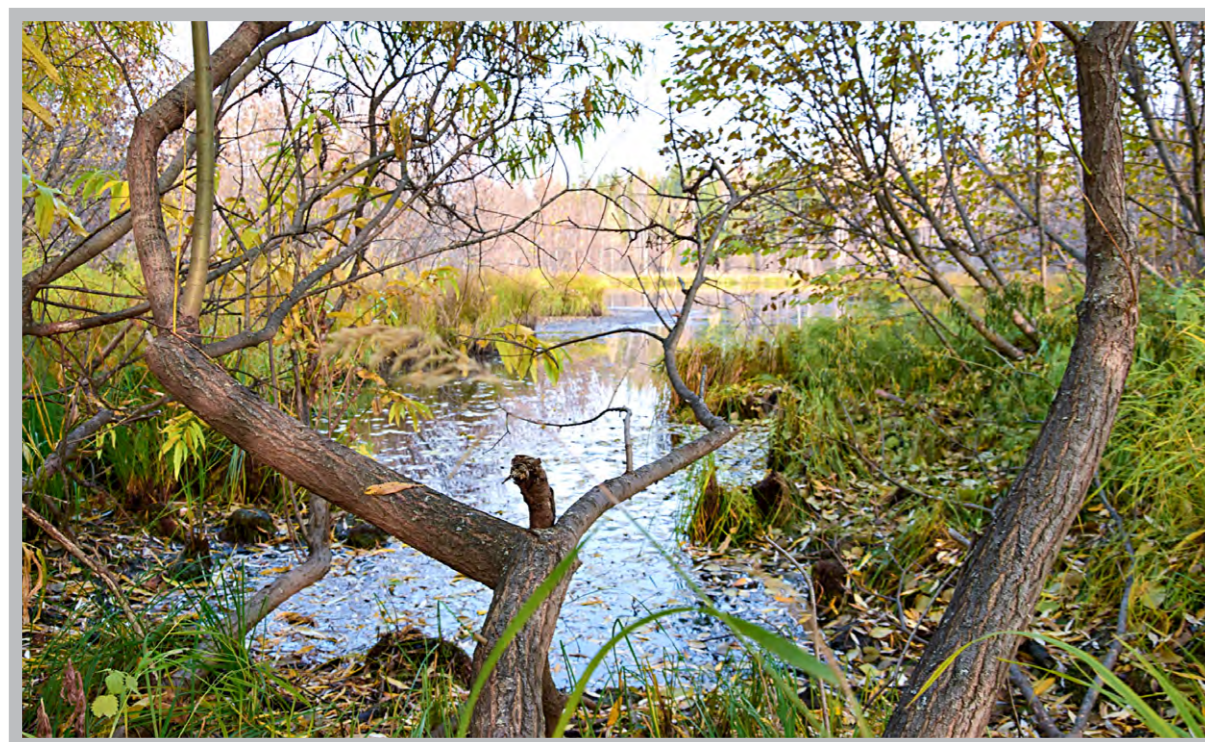
Здесь расположились торговые компании и организации, снабжающие население провиантом и охотничьим снаряжением. В течение 1931 г. были созданы две организации – «Интегралтоварищество» и фактория «Востсибзаготпушнина», которые занимались заготовкой всех видов продукции: пушнина, мясо диких животных, рыба, ягоды. Заготавливалось много национальной одежды и обуви. В 1934 г. «Интегралтоварищество» было ликвидировано и все ценности переданы в факторию «Востсибзаготпушнина», которая позже была переименована в «Заготживсырьё» с сохранением прежних функций. С 1934 г. токминская территория была передана Катангскому району (Историческая справка).

В 1930-х гг. в регионе начался процесс реорганизации хозяйственной деятельности, в результате которого фундаментально изменился традиционный уклад жизни людей, прежде всего, это коснулось кочевого населения.

В феврале 1936 г. была организована сельская потребительская кооперация, общеизвестная как Сельпо. В том же году в Токме был открыт первый медицинский пункт, а в 1937 г. открыто почтовое отделение, в 1946 г. при нем установлена радиостанция. Почта в те времена, несмотря на труднодоступность села, доставлялась строго по графику, а почтовым транспортом служили олени и лошади.

В 1936 г. были созданы простейшие промысловые общества (ППО) в Токме в составе жителей Токма-Ямная, а также в Ходолките, Орокане, Ичёде, Иришках, включая Нематчак. В Волоконе была даже создана сельскохозяйственная артель, но из-за малого количества хозяйств ее так и не утвердили в райисполкоме. В 1939 г. ППО были реорганизованы в промартели. Занятость членов промартели в основном составляли: охотпромысел, рыбалка и сбор дикоросов. Промартели располагали оленями, лошадьми и крупнорогатым скотом. В зимнее время занимались завозом грузов из Киренска (320 км) и Марково (150 км) на лошадях и оленях. Токминская и Волоконская промартели занимались также посевом ржи, ячменя, овса, выращивали картофель (Историческая справка).

Коллективизация хозяйств привела к значительному сокращению поселений на



токминской территории. В 1940 г. Ходолкитская промартель объединилась с Ороканской промартелью с центром в деревне Ходолкит. В 1946 г. Токминская промартель объединилась с Ходолкитской промартелью с центром в с. Токма. В 1964 г. Волоконская с/х артель объединилась с Токминской промартелью с центром в с. Токма. До сих пор эти закрытые села живут в памяти людей, которые жили там, и они с теплом вспоминают эти места, бывшие их домом.

В 1965 г. Токминская промартель реорганизована в отделение Преображенского кооперативно-зверопромышленного хозяйства (промхоза), который специализировался на заготовке и продаже государству продукции пушной и мясной охоты, рыболовства и собирательства (Сирина, 2002). За охотниками были закреплены участки, государственное предприятие обеспечивало их провизией (снаряжение, продукты), занималось доставкой на уголья. Охотники были официально трудоустроены, имели полный социальный пакет и зарплату. В XX в. промысловое хозяйство было определено ведущей отраслью экономики Катангского района, и властью всех уровней эта отрасль поддерживалась и развивалась.

Постепенно, вместе с экономическими преобразованиями хозяйственной деятельности в Катангском районе, заключавшимися, прежде всего, в интеграции и укрупнении, происходящими параллельно с развитием социальной и транспортной инфраструктуры в ключевых поселениях района, население территории Токминского сельского совета стягивалось в его центр. В конце 1950-х добраться до Токмы стало возможным не только по реке и таежным тропам, но и воздушным транспортом из Киренска.

Во второй половине XX века в Катангском районе, и на токминской территории в том числе, начались активные геологоразведочные работы, действовало несколько экспедиций по поиску углеводородов, драгоценных камней и других полезных ископаемых. В этот период были заложены основы будущего промышленного освоения территории. Работа экспедиций способствовала социально-экономическому развитию ряда поселений. Токма также оказалась под влиянием деятельности геологоразведчиков, хотя в

селе и не базировались экспедиции, но в тайге окружающей деревню, появилось множество новых путей – геологических профилей, а также было установлено несколько разведочных скважин.



Председатель Токминского Сельсовета С.А. Гордеев на рабочем месте, трудившийся на благо села с 1954 по 1987 гг. В 1999 г. главная улица села была переименована в его честь.

Конец 1980-х и начало 90-х вспоминаются жителями как лучшие годы социально-экономической жизни села. Именно в этот период в Токме проживало максимальное количество жителей более 250 человек. Население было занято в различных сферах деятельности, но селообразующим предприятием оставалось отделение Преображенского промхоза. Также функционировали администрация, аэропорт, метеостанция, сельский дом культуры, библиотека, детский сад-ясли, школа, сельпо (с хлебопекарней, двумя магазинами (продуктовый и промтоварный) и школьным буфетом), участковая больница, отделение связи, киноустановка, и имелись поселковый лесник и ветфельдшер (Историческая справка). В конце 80-х Токма прославилась на весь Советский Союз, став его географическим центром. О Токме и ее жителях писали во всесоюзных газетах и журналах.

В октябре 1989 г. в географическом центре СССР вблизи села была заложена капсула времени, а в дальнейшем планировалось более фундаментальное обозначение



Токма—центр СССР.

ние этого знакового места (Правда севера, 1989). Однако события последующих лет, так и не дали осуществить эти планы.

В 1990-е гг. перестройка государственной системы внесла значительные изменения в социально-экономический уклад жизни села. Закрытие промхоза и сокращение государственного субсидирования транспортного сообщения повлекли за собой колоссальный миграционный отток населения. Всего за 10 лет численность жителей сократилась практически в 2 раза, в 2002 г. в Токме проживало уже 125 человек.

Кооперативно-зверопромышленные хозяйства Катангского района раздробились на небольшие частные хозяйственные объединения – закрытые акционерные общества (ЗАО), общества с ограниченной ответственностью, малые предприятия, которые образовались в границах и на оставшейся материальной базе отделений промхозов. Территории, которые ранее арендовали промхозы, были поделены и перешли к новым хозяйственным организациям. Они снабжали охотников товаром под будущий промысел и закупали пушнину, но не занимались сбором дикоросов и другими видами хозяйственной деятельности, свойственным промхозам (Сирина, 2002). По факту эти предприятия существовали на грани банкротства и проработали недолго. Например, ЗАО «Сибирь» («наследница» Преображенского промхоза) в последний

год своего существования (2007 г.) задолжала охотникам, приняла пушнину, но не заплатила за неё. Охотники подали в суд. Длительная судебная процедура закончилась признанием организации банкротом с большой задолженностью перед государством. Однако вернуть деньги за пушнину охотникам так и не удалось.

В 2000-х в Катангском районе, в том числе в верховьях Непы и Нижней Тунгуски начались масштабные промышленные работы по лесозаготовке и нефтегазодобыче. Вопрос о сохранении возможности ведения традиционного хозяйствования в новых условиях конкурентной борьбы за территорию встал как никогда остро. В 2003 г. усилиями охотников, сельской и районной администрации зарегистрирована община коренных малочисленных народов Севера «Токма». В 2009 г. община получила долгосрочную лицензию на право пользования объектами животного мира, закрепив за собой юридические права на осуществление традиционной деятельности. Промышленные компании взаимодействуют с общиной на договорной основе, выплачивая оговоренные суммы в счет компенсации возможного ущерба от промышленной деятельности, а также оказывают спонсорскую поддержку социальным объектам села. Однако отсутствие каких-либо государственных программ по социально-экономическому

развитию села и традиционных видов деятельности, является причиной продолжающегося оттока населения.

На начало 2020 г. в Токме на постоянной основе проживало около 40 человек. Сокращение численности населения небольших сел за счёт выезда экономически активного населения заметно отражается на половозрастной структуре и на разнообразии сфер деятельности. Заметно сократилось и количество организаций, сегодня продолжают функционировать: община КМНС «Токма», почта, фельдшерский пункт, библиотека, авиаплощадка, администрация (в лице главного специалиста, представителя Непской муниципальной администрации), метеостанция, дизельная электростанция и магазин.

Администрация. Администрация Токмы располагается в здании бывшего сельского совета в центре села. С 2006 г. полномочия местных представителей власти значительно сократились, так как в результате реорганизации территориального управления Токма и ее территория вошли в состав Непского муниципального образования (НМО). Управление НМО располагается в с. Непа, расположенном на расстоянии более 500 км по реке, по зимнику около 400 км. Прямого воздушного сообщения Токма-Непа нет, только через г. Киренск. В Токме представителем НМО является главный специалист и ее заместитель, которые находятся на связи с руководством посредством почты, спутникового Интернета и телефонной связи.

Почта. Токминская почта имеет важное значение в жизнеобеспечении села, через нее местные жители получают не только письма, прессу и посылки, но и денежные переводы, пенсию, а также зарплату сотрудники некоторых организаций. При почте есть небольшой отдел, где можно купить некоторые продукты и товары повседневного спроса, и он в условиях закрытия сельского магазина сегодня очень востребован.

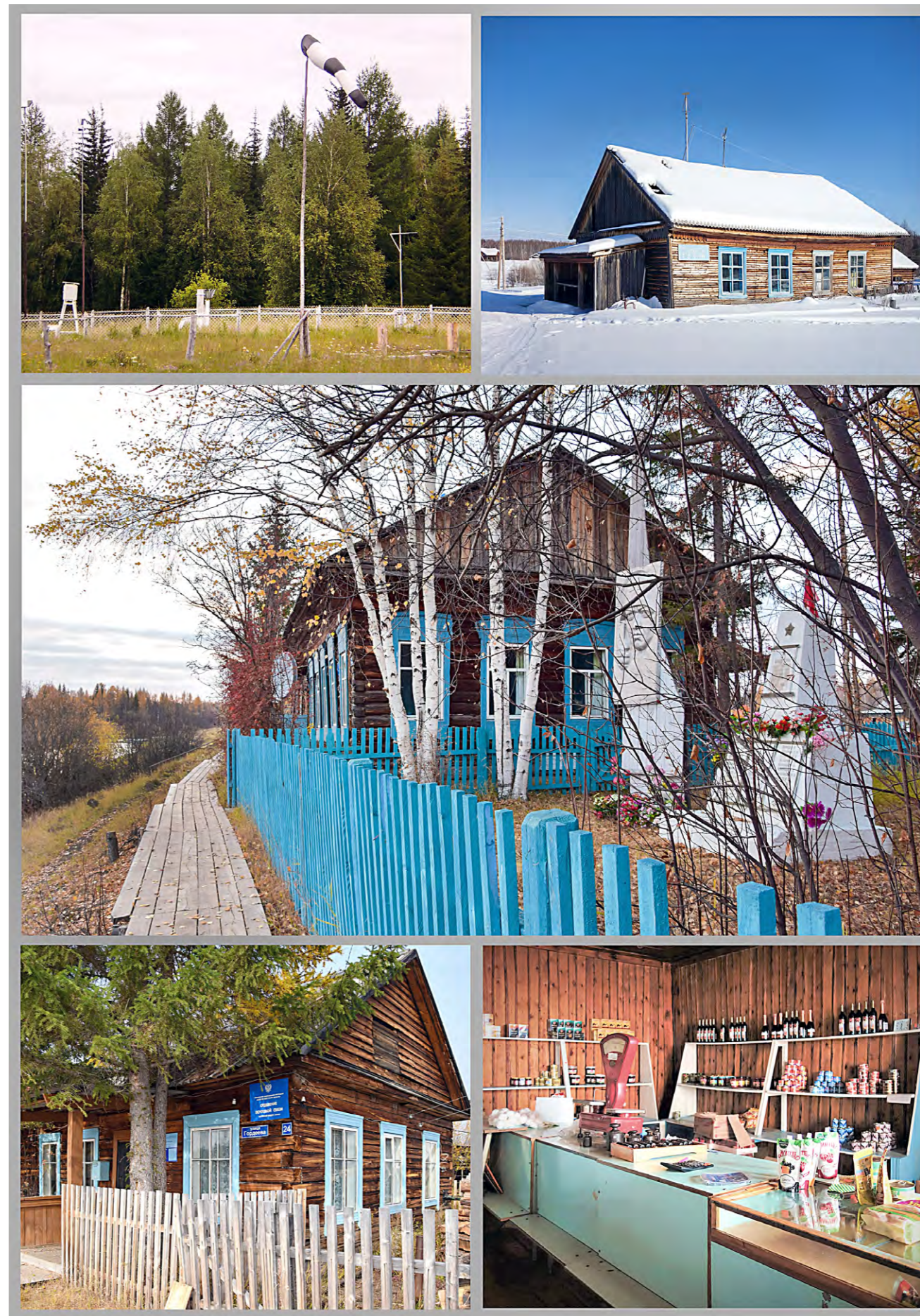
Дизельная электростанция. Обеспечение села электроэнергией осуществляется посредством дизельной электростанции. В связи с ограниченностью запасов топлива и сложностью его доставки, электроснабжение осуществляется строго по графику: 8.00-11.00 утром и 15.30-00.30 вечером, что

в общей сумме составляет 12 часов в сутки. Это значительно больше, чем было раньше. Например, в 1990-е во время кризиса электричество подавалось всего на 4-8 часов в сутки (в зависимости от сезона), а периодически село оставалось без электричества на несколько дней и даже недель. Сегодня обеспечение топливом осуществляется более стабильно, и жители Токмы могут позволить себе такую бытовую технику, как морозильные камеры, что особенно важно для хранения продуктов в летний период. От электричества также зависит телефонная связь и Интернет.

Авиаплощадка. Регулярное транспортное сообщение Токмы с другими поселениями возможно благодаря наличию авиаплощадки. На сегодня функционирует только вертолетная площадка, хотя раньше, когда обслуживание северных районов осуществлялось на самолетах типа АН-2, была грунтовая полоса протяженностью 1 км. Небольшое здание аэропорта открывается в рейсовые дни, т.е. 2 или 3 раза в месяц, в зависимости от сезона. Это место встречи жителей села, где в ожидании прибытия вертолета они много общаются на разные темы.

Метеостанция. Метеорологическая станция открыта здесь в 1942 г. Это одна из самых стабильно работающих организаций в селе. Информация о погодных условиях собирается ежедневно несколько раз и передается в центральное управление. Станция играет важнейшую роль в формировании баз данных метеорологической информации на обширной территории Сибири, а также для обслуживания авиации на севере Иркутской области.

Магазин. Сельский магазин, несмотря на свою стратегическую значимость в обеспечении продуктами питания местного населения, оказался сегодня в сложном положении. На завоз товаров выделяются специальные субсидии, подрядчик для выполнения этих работ определяется на тендерной основе районной администрацией. Однако в связи со сложностью процесса (труднодоступность села и ограниченность работ временем функционирования зимника) ежегодно возникающие проблемы с поставками товаров привели к тому, что с 2020 г. магазин практически прекратил существование.





НАСЕЛЕНИЕ: ЧИСЛЕННОСТЬ И НАЦИОНАЛЬНЫЙ СОСТАВ

Катангские эвенки являются потомками кочевых таежных охотников и оленеводов. До 1931 г. эвенки, заселявшие обширные таежные и тундровые просторы Сибири и Дальнего Востока, были более известны как тунгусы. При этом существовали другие названия и самоназвания народа в зависимости от ареалов расселения. Так, например, Катангские эвенки называли себя *илэ*, что означает человек (Василевич, 1969). Эвенкийский язык принадлежит тунгусо-маньчжурской группе алтайской языковой семьи. В настоящее время эвенки являются одной из самых больших групп Коренных малочисленных народов Севера, Сибири и Дальнего Востока РФ.

Заселение территории Сибири русскими сказывалось на расселении тунгусов. Резкий скачок, как в численности населения, так и в количестве эвенкийских родов

произошел в Верхоях Непы во второй половине XIX в., когда началось активное заселение долин рек, впадающих в Ангару и Лену русскими промышленниками и пашенным крестьянством. В поисках новых мест, богатых зверем, дичью и пушной, тунгусское население передвигалось на новые земли. В то время значительная часть тунгусов, перекочевавших с рек Киренга и Кута, с Илима и Каты, вошла в Токминскую территориальную группу, которая состояла из следующих родов (согласно Г.М. Василевич): Мучугир (Горбуновы, Черончины и Сердиткины), Хангнадаир (Саладкины), Чиммер (Вакорины, Барнауловы, Пантеевы), Хонкаир (Немтушкины), Вояир-Буяир (Ширкины, Силкины), Чуракаир (Оськины, Баблокины, Карелины), Когнокоир (Шареглазовы), Кугдэкоир-Мугдэкоир (Давыдкины), Та-



В Ходолките, 1970-е.

лиэр (Качины, Апкины, Слободчиковы), Коршилль (Иргиневы), а также семья подкаменно-тунгусского рода Ньюшкаир (Пикунуны). Численность токминских тунгусов составляла 371 человек, а количество семей 77. Из них жили по Чуле 17 семей с численностью 81 чел, р. Шурынде 12 и 57 соответственно, по р. Поймыге – 12 и 52, по р. Непе 8 и 38, по Ичере 7 и 31 и т.д. (Уткин, 2009)

Активное заселение территории Токмы русским населением началось в начале XX в., хотя первые русские крестьяне появились здесь намного раньше (подробнее описано в предыдущей главе). Более чем трехвековая история соседства эвенков и русских старожилов определила региональное своеобразие народов, проживающих в верхнем течении рек Лена и Нижняя Тунгуска (территориально Катангский район). В результате взаимосвязанных процессов аккультурации, эвенки, проживающие в южной части Катангского района, приняли оседлый образ жизни, они стали держать скот и заниматься сельским хозяйством, но по-прежнему охота остается важнейшим аспектом их жизнедеятельности. С другой стороны, русские приняли традиции эвенков, прежде всего в охотничьем хозяйстве и рыболовстве, а также в сфере адаптации к суровым природным условиям (Сирина 2002, 2010). Один охотник объясняет:

«Сейчас больше русских, да. А в общине, ну, кто. Ну, все же, собственно говоря, кто с самого рождения здесь живут. Они приравнены, можно сказать, к коренному населению. Ну, сейчас что, земляки мои конечно».

В конце 30-х гг. XX в. на токминской территории по результатам всесоюзной переписи населения проживало свыше 400 человек в поселениях: Токма, Ходолкит, Волокон, Орокан, Большая и Малая Ичэда, Ирышки, Ямное, Немотчак, Юктукон, Коротково. Смешанное население как русское, так и эвенкийское проживало в Токме, в Волоконе – только русские, остальные были эвенкийскими поселениями.

На протяжении XX в. северные деревни испытывали последствия различных хозяйственно-организационных реструктуризаций, которые существенно повлияли на численность населения, состав и образ жизни местных сообществ. Одна из

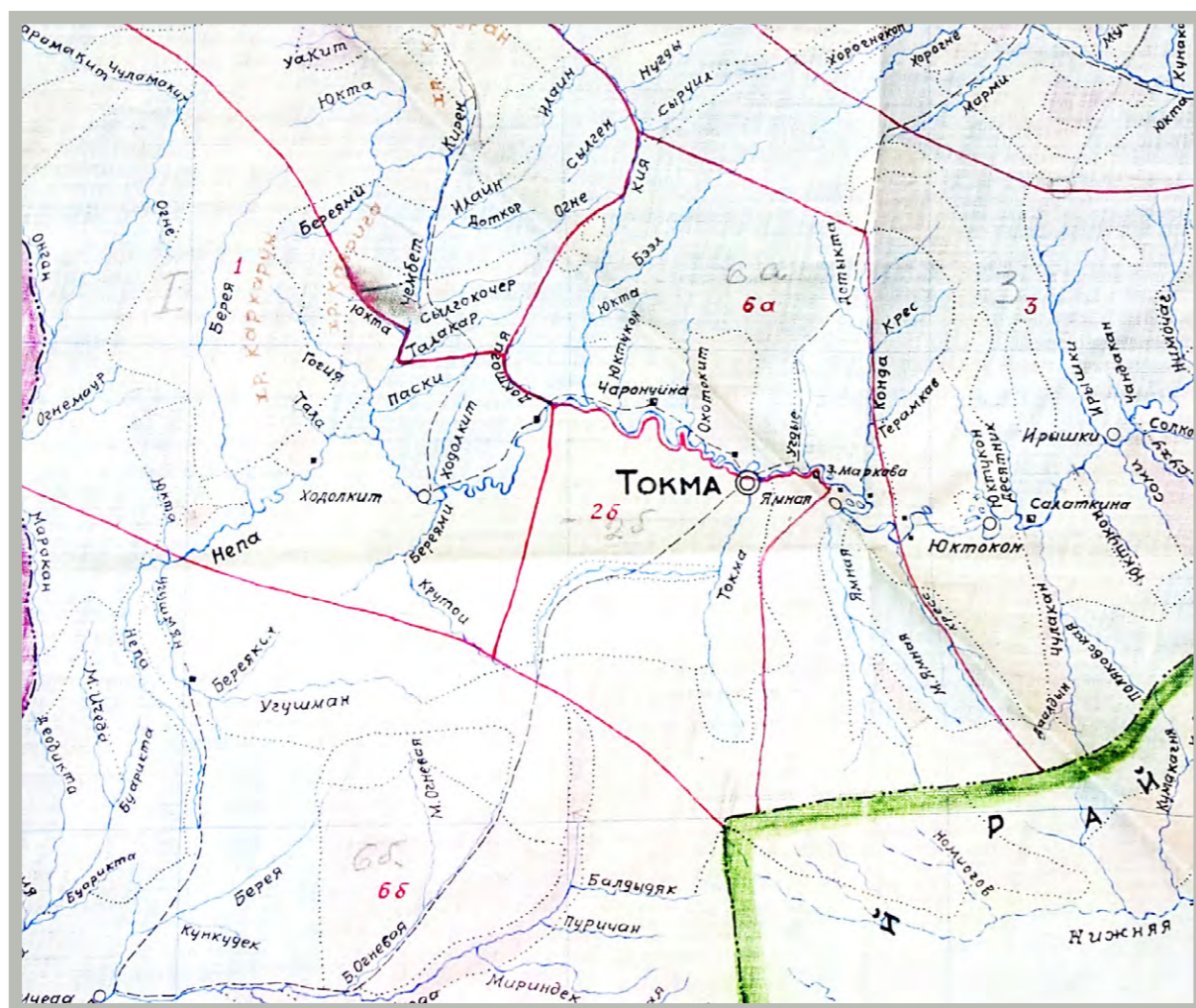
целей коллективизации и объединения небольших поселений в более крупные (в 1930-е гг.), а позднее (начиная с конца 1950-х гг.) преобразования колхозов в промхозы заключалась в том, чтобы перевести кочевников к оседлому образу жизни (Сирина, 2002). Однако в то же время много эвенков погибало в новых условиях, а многие Катангские эвенки в тот период переселились в Эвенкию, так один житель села вспоминает:

«Много же было эвенков. Быстро, моментально сгубила. Очень много народу! Молодых, в расцвете сил. Ну, больше то конечно эвенков. Русские как-то меньше, но тоже! И потом еще же много народу у нас уехало на историческую Родину, в Эвенкию, там, в Красноярском крае. И главное то они там нашли свое место. Там в этой Эвенкии катангских!»

Численность населения Токмы начала активно расти в конце 30-х, если в начале 1938 г. здесь проживало около 40 человек, то к концу года население выросло до 130 человек. Рост обеспечивался за счет прибывающих как русских с реки Лена, так и эвенкийских семей из поселений токминской территории, которые закрылись. Одной из причин стягивания населения в село Токма было наличие здесь социально важных организаций: школа, больница, управление, фактория и др.

Рост численности населения обеспечивался также тем, что на работу в Токму по распределению направлялись специалисты различного профиля: учителя, медицинские работники, охотоведы, товароведы, управляющие, работники культуры и пр. Помимо них Токма пополнялась людьми из геологических экспедиций, работающих на территории, также приезжали охотники для устройства на работу в промхозе. Среди новых поселенцев были не только русские, но и украинцы, белорусы, чуваша и др. Так постепенно расширялся и национальный состав поселения, однако преобладающими по-прежнему оставались эвенки и русские.

В Советский период численность населения Токмы неуклонно росла, достигнув зафиксированного в статистике максимума в начале 90-х – 230 человек. Хотя, по словам старожилов, максимум был еще в



Фрагмент карты токминской территории, 1930-е гг.

конце 80-х, когда численность населения составляла свыше 250 человек.

С наступлением кризиса в стране начался активный отток населения из села. Всего за 10 лет Токма потеряла практически 50 % жителей, по итогам переписи 2002 г. в селе осталось только 125 человек. В первую очередь уезжали не успевшие пустить корни и потерявшие работу сотрудники промхоза, специалисты с семьями, попавшие сюда по распределению, и молодежь, в попытках найти работу. К концу 2000-х ситуация стабилизировалась, но только за счет того, что

уже остались те, кто имеет глубокую связь с этим местом. Скорость оттока снизилась, но по-прежнему с каждым годом все меньше людей остается в Токме. Сегодня на постоянной основе в селе проживают около 40 человек. Но каждое лето численность населения здесь значительно увеличивается, так как сюда съезжаются дети, внуки и другие родственники жителей Токмы, которые проводят здесь отпуск, наслаждаясь родной северной природой и любимыми традиционными занятиями дедов и прадедов: рыбалкой, охотой, сбором таяжных ягод и грибов.

СЕЗОНЫ ГОДА В ЖИЗНИ ТОКМЫ

Жизнедеятельность населения Токмы имеет ритмичный характер и значительно меняется в течение года. Это зависит как от природных условий, климата и погоды, так и от различных социально-экономических и транспортных ситуаций: сроков промысловой охоты, расписания вертолетных рейсов и многого другого.

Весна. Жизнь в селе кипит. Работает зимник (март – начало апреля). Охотники закончили промысел и вернулись в деревню. Как правило, в это время приезжает скучпик пушнины, которого охотники ожидают с большой надеждой на высокую оценку меха, так как других возможностей реализовать пушной трофей, практически нет. Весна – это время подледной рыбалки. Но не только местные ловят рыбу, в Токму съезжаются множество рыбаков из соседних районов. В это же время завозятся на год вперед все основные товары в магазин, топливо для электростанции и ГСМ для жителей. Каждая семья в этот период старается запастись основными продуктами и топливом на весь год. В апреле начинается заготовка дров для организаций и частных хозяйств. В конце апреля – начале мая вскрываются реки. Жители ежегодно ждут этого события с волнением, так как от того, как активно будет происходить этот процесс, зависит насколько поднимется уровень воды в реке. Подготовка к наводнению уже стала ежегодным ритуалом для местных жителей. Обычно во время

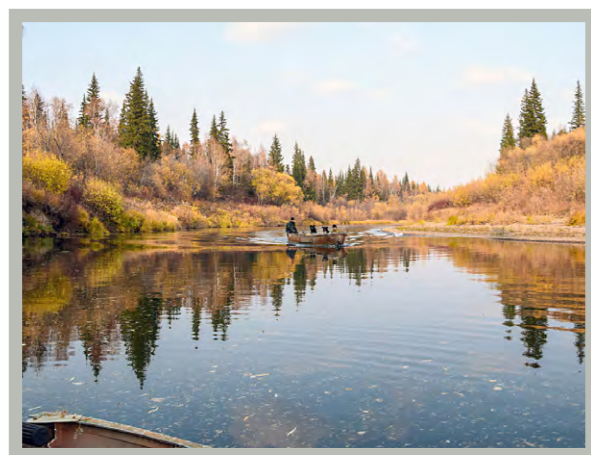
наводнения открывается сезон охоты на водоплавающую дичь, и тогда охотники отправляются за птицей. После спада воды начинается пора подготовки огородов. В начале этого периода зависимость от вертолетных рейсов минимальная, так как активно работает зимник. В мае уже начинается летний график выполнения вертолетных рейсов – 3 раза в месяц.

Лето. Пора школьных каникул и отпусков. Хотя в Токме уже и нет школы, но период школьных каникул ощущается, так как сюда начинают съезжаться дети и внуки жителей села. Численность населения значительно увеличивается. В этот период расписание рейсов особенно волнует жителей: кто-то ждет гостей, а кто-то уже провожает. Жизнь течет от рейса до рейса. Летом нередко местным жителям и их гостям приходится серьезно понервничать по поводу задержек рейса или большого количества пассажиров, так как есть вероятность остаться на месте до следующего вертолета. Лето пора любительской рыбалки, ухода за огородом, сбора ягод и грибов. Работа в огородах начинается в конце мая – начале июня, а сбор урожая – уже в конце августа. Этот период здесь намного короче, чем в южных районах, но тепла и света из-за белых ночей, хватает для получения хороших урожаев картофеля, капусты, свеклы, моркови, огурцов, кабачков, тыквы, помидоров и др. Из ягод в огородах Токмы



прижились малина и клубника. В августе открывается срок на добычу водоплавающей дичи, охотники идут на ближайшие с Токмой озера, и в это время звуки ружейных выстрелов – обычное явление на закате и восходе солнца.

Осень. Населения в селе становится все меньше – гости разъезжаются по домам. Мужчины начинают подготовку к промысловому сезону. В сентябре начинается охота на ондатру и заготовка рыбы на зиму. Когда-то промысел ондатры вносил существенный вклад в доходы охотников, но обесценивание шкурок этого зверька привело к снижению значимости этой деятельности, сейчас его добывают, как правило, для приманки соболя. В конце октября охотники начинают разъезжаться по угодьям, а в селе остаются практически только женщины, которые и обеспечивают работу бюджетных организаций, успевая при этом следить и за всем домашним хозяйством.



Зима. Морозы крепчают, охотники периодически приезжают в Токму за провиантом или решить какие-нибудь срочные домашние дела. Обычно перед Новым

годом открывается зимник. И с этого момента гостей в селе опять прибавляется, кто-то едет сюда к родственникам встречать Новый год, а кто-то завозит свежие продукты к праздникам. К Новому году все охотники выезжают из леса, а сразу после праздников возвращаются обратно на угодья. Активная охота идет до конца февраля, и все это время женщины составляют основное население Токмы.



Жизнедеятельность мужчин и женщин в Токме очень различается. Мужчины – это обычно охотники и рыбаки, они много времени проводят в лесу. Женщины трудятся в основном в деревне, на них держатся практически все бюджетные организации: ФАП, библиотека, почта, магазин, администрация... Они обычно не участвуют в процессе промысловой охоты, и практически не посещают охотничьи угодья, однако многие женщины любят рыбалку, собирают грибы и ягоды. Токминские женщины сохраняют социальную жизнь села, организуя прекрасные праздники, правда, и посещают их преимущественно только женщины.

ОХОТА И РЫБОЛОВСТВО

Охотпромысел – главная отрасль хозяйства села Токма. Охота на пушного зверя – соболя, белку и пр. стала в своё время причиной заселения этих территорий русскими. В начале XX в. началось совершенствование сложившейся здесь системы охотпользования, впервые было проведено разграничение охотугодий. Доходы первых коллективных хозяйств на токминской территории были преимущественно от промысловой охоты. В 1960-х гг. при укрупнении хозяйств основной ориентацией кооперативного зверопромыслового хозяйства (промхоза) Катангского района стала промысловая охота, позднее оно было поделено на два промхоза: Катангский и Преображенский. В ведении этих организаций было также сельское хозяйство, рыболовство, сбор дикоросов, строительство жилых домов и социальных объектов, обеспечение организаций топливом, водой и др.



Председатель общины Н.С. Гордеев показывает карту охотугодьев.

«Токма». В 2009 г. к общине «Токма» присоединились бурские охотники (жители соседнего с. Бур) с их угодьями.

И на всю новую территорию в том же году община приобрела долгосрочную лицензию на право пользования объектами животного мира, тем самым, получив юридические права на ведение традиционной деятельности – промысловой охоты. Статус общины КМНС и долгосрочная лицензия дают жителям Токмы право на получение компенсации потерянных доходов из-за сокращения площади охотугодий в процессе промышленного освоения. Так община стала собеседником промышленных предприятий. В 2016 г. в общине состояло 26 охотников из села Токма.



Кризис 1990-х привел к закрытию промхозов. Территории, принадлежавшие им, были поделены и переходили к новым хозяйственным организациям, которые обычно существовали недолго. В поисках путей сохранения традиционных видов деятельности, как основы существования коренного и старожильческого населения Катангского района еще в 90-е гг. начались попытки организации общин коренных народов. В 2003 г. была зарегистрирована община коренных малочисленных народов Севера (КМНС)

ОХОТА СЕГОДНЯ

Охота на лося и северного оленя так же, как и лов рыбы осуществляется преимущественно для пропитания. Денежный доход охотники в основном получают от охоты на соболя, и для многих этот доход является единственным кроме пенсии. Промысел белки уже давно не ведется, так как отсутствует спрос.

Каждый охотник имеет «свое» угодье (средний размер 32 тыс. га), где он охотится, как правило, еще с советских времен. В границах охотугодий располагаются одно базовое и, в зависимости от размера угодья, ещё несколько маленьких зимовий, которые являются необходимой инфраструк-



турой для жизни в тайге во время зимней охоты. Угодья располагаются на расстоянии от 20 до 100 км от села. Такие большие дистанции требуют высокой мобильности охотников, которые раньше заходили туда пешком, на лошадях или доставлялись вертолётом (при промхозе), а теперь передвигаются в лесу на снегоходах. «Профили», которые появились в период активных геологоразведочных работ еще в Советский период выполняют функцию «дорог» для движения «Буранов» (снегоходов).

ОХОТА И СЕЗОНЫ ГОДА

Сезон охоты длится с октября до конца февраля. Он делится на два периода: первый «период небольшого снега» (примерно до конца декабря), когда собаки еще могут спокойно передвигаться по тайге. В «период глубокого снега» – январь и февраль – собаки остаются дома. Осенью охотники с нетерпением ждут, когда замерзнут реки, и выпадет достаточное количество снега, чтобы можно было заезжать на снегоходах на угодья. С этого времени женщины остаются дома одни и сами ведут хозяйство, выполняя всю тяжелую работу. Несмотря на то, что до советских времён, эвенки семьями жили в лесу и были женщины-эвенки, которые охотились, теперь охота практикуется только мужчинами. Лес – пространство для мужчин. Женщины, как правило, работают в администрации, образовательной, медицинской сферах и других бюджетных организациях.

ОХОТА КАК ОБРАЗ ЖИЗНИ

Хотя охота является физически сложным занятием, особенно для пожилых людей, токминские охотники любят свою работу, которая является не просто занятием, а образом жизни. Мужчины имеют очень тесные связи со своими угодьями и с лесом, и это подтверждают их слова:

*«Знаю лес с закрытыми глазами»;
«Знаю лес, как мой дом»;
«Те кто не любит охоту уехали из деревни уже давным-давно»;
«Без охоты, не смог бы жить»*

Однако они переживают из-за изменения профессионального статуса охоты, который постепенно и вытесняется в сферу «любительской» или «спортивной» охоты. Конечно, более серьезной проблемой является угроза природе от промышленного освоения территории, ведь лес – основа животного мира, от которой зависит не только охота и пропитание людей, живущих здесь, но и в целом образ жизни жителей Токмы и других похожих северных поселений.

С другой стороны, охотники сегодня не мало зависят и от промышленных компаний, так как с помощью их компенсаций закупаются лицензии на охоту, и завозится конденсат, необходимый для передвижения на снегоходах. Вот в такой парадоксальной ситуации оказались местные жители.



СБОР ДИКОРОСОВ

Богата территория Токмы ягодами, грибами, целебными травами и другими дикоросами. В начале XX в. сбор дикоросов не носил существенного значения для хозяйств местного населения, как эвенков, так и русских, в незначительных количествах тогда собирались только ягоды. Грибы не собирали вообще.

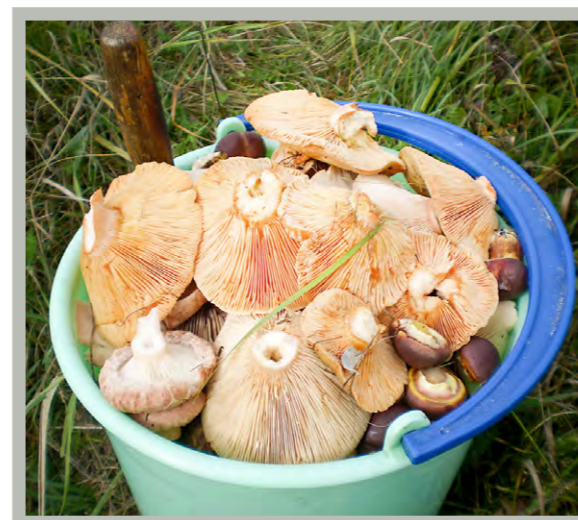
Значительный потенциал территории для сбора дикоросов был отмечен в землеустроительной экспедиции 30-х годов, где отмечалось, что с развитием транспортной инфраструктуры все эти природные богатства будут очень востребованы (ГАИО). Функционировавшие в 30-е годы организации «Интегралтоварищество» и фактория «Востсибзаготпушнина» принимали ягоду, но особых масштабов заготовка дикоросов достигла при Промхозе в 60-х XX в. Грибы солились в бочках, бруснику готовили в свежем виде, из других ягод (голубица, смородина и пр.) даже какое-то время варили варенье. Промхозники собирали также и березовые почки. Все это сдавалось, как и рыба, мясо и птица, в Сельпо. По договорам с крупными торговыми организациями типа Киренского РАЙПО

продукция вывозилось в город для реализации.

В 1990-х с началом кризиса практика централизованного сбыта дикоросов закончилась. Теперь люди собирали долгохранящиеся ягоды (брусника, клюква), и уже самостоятельно искали пути реализации, как правило, частным лицам в городе. Для собственных нужд население продолжало активно собирать грибы и ягоды, а также заготавливали лекарственные растения.

В настоящее время грибы и ягоды продолжают собирать. Особое значение имеют брусника и клюква. Сбором дикоросов занимаются больше женщины, хотя мужчины также вовлечены в этот процесс, но часто они сопровождают женщин в качестве проводников и охранников от медведей. Ягоды, как рыба и мясо, имеют значение как средство обменной торговли, т.е. используются, например, для оплаты проезда в город на машине иногородних рыбаков, которые приезжают в Токму зимой и весной. Одна женщина рассказала:

«Клюква – ягода бартерная у нас. Это считай проездной билет. Вот для меня – это проездной билет».



ТАЕЖНЫМИ ПУТЯМИ И ДОРОГАМИ: транспорт в жизни токминцев

Токма относится к труднодоступным поселениям региона. Здесь нет постоянных наземных путей сообщения, и вопросы транспорта и передвижения во все времена являлись центральными для жителей села. Сегодня эта тема стоит острее, чем когда-либо ранее, многие аспекты ежедневной деятельности, так или иначе, связаны с транспортом. Сложившуюся ситуацию хорошо демонстрирует цитата из интервью с местными жителями относительно самого главного для Токмы вида транспорта:

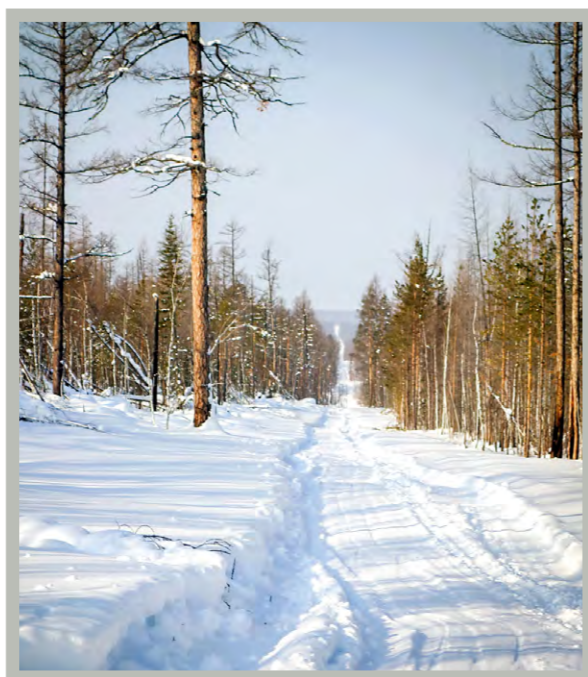
«Мы все измеряем в вертолетных рейсах»

Транспортно-географическое положение населенного пункта всегда играло важную, и можно сказать, определяющую роль в его социально-экономическом развитии. В начале XX в. доехать до Токмы можно было по рекам на лодках и плотках или тропами на оленях и лошадях. Это были основные виды транспорта в этих краях до 1940-х гг. Завоз грузов, продовольственных и промышленных товаров в Токму осуществлялся как зимой, так и летом. Развитие почтовых связей сформировало наиболее регулярное транспортное сообщение. Доставка почты осуществлялась на лошадях раз в две недели, вне зависимости от времени года. Для этого были организованы специальные пункты по участкам дороги, где сопровождающий мог отдохнуть и осуществить замену лошадей.

В период 1940-1970 гг. транспортное сообщение Токмы активно развивалось, новая техника проникала в тайгу. Появились первые моторные лодки, а авиатранспорт стал неотъемлемой частью пассажирских перевозок. Авиаплощадка в Токме появилась в конце 50-х. Обслуживающий аэропорт базировался в г. Киренск, что сохранилось и по сей день. Появление новых быстрых и менее затратных видов транспорта постепенно замещало старые, так с 1957 г. груз в село стали завозить водным транспортом и самолетами. Лошади и олени использовались теперь только для местных нужд. Развитие механизированных видов транспорта всё больше транс-

формировало традиционный уклад таежной жизни, тесно связанной с оленями, которые выполняли чрезвычайно важную роль при передвижении по таежным дорогам. Следствием изменения транспортно-экономической структуры стал переход кочевых народов к оседлому образу жизни, и трансформация целой культуры местных тунгусов, в основе которой лежало оленеводство.

В 1970-80-х гг. большое влияние на формирование путей сообщения оказали работы геологоразведочных экспедиций. Особое значение для передвижения по тайге получили геологические профили, по которым стали в дальнейшем прокладываться зимние дороги и пути к охотугодьям, так и в их границах. Новые профили, которые появляются в большом количестве вокруг Токмы в последние годы, уже не играют столь однозначной роли, только часть из них может быть использована охотниками при продвижении по тайге на снегоходах. В основном же новые плотные сетки профилей значительно меняют природные ландшафты, что отрицательно сказывается на продуктивности промышленной деятельности.



На период 1970-80-х пришелся расцвет авиасообщения Токмы с другими населенными пунктами, а также вертолетами осуществлялась заброска охотников в лес. Активно работала авиалесоохрана. Пассажирские рейсы выполнялись несколько раз в неделю. Из Токмы напрямую можно было улететь в Киренск и Усть-Кут, а также в районный центр Ербогачен (с посадками в других поселениях района по пути). Единственной причиной задержек рейса были плохие погодные условия. Товары в сельские магазины доставлялись по реке весной в период половодья на баржах из с. Подволошино, расположенного в верховьях реки Нижняя Тунгуска. Передвижение охотников на угодья к концу 80-х осуществлялось преимущественно на снегоходах, хотя лошади продолжали играть важную роль.

С социально-экономическим кризисом вследствие распада Советского Союза в 1990-е гг. транспортная инфраструктура, получавшая значительные субсидии в Советский период, пришла в упадок. Начались перебои с пассажирскими перевозками, количество рейсов значительно сократилось, к концу 90-х регулярность рейсов достигала 1 раза в месяц. Воздуш-

ное сообщение постепенно перешло на вертолетное обслуживание. Начала расти роль зимников, в 90-е годы завоз грузов и товаров в Токму стал осуществляться на машинах зимой. Лошади имели транспортное значение только для отдельных хозяйств. Для передвижения по тайге в зимнее время использовались снегоходы, а летом, как и много лет назад, реки оставались для местных жителей основными транспортными путями.

Сформировавшаяся в начале 2000-х транспортная инфраструктура села сохраняется практически в неизменном виде по



сей день. Лошади, как домашние животные, в селе отсутствуют. Вертолеты полностью заменили самолеты. Стабилизировалась регулярность рейсов – 2 раза в месяц, в летний период – 3 рейса.

Вертолеты стали единственным постоянным видом транспортного сообщения, и поэтому играют важную роль в мобильности жителей Токмы. Однако, редкое расписание вертолетных рейсов сильно усложняет поездки. Путешествующим приходится долго ждать обратного рейса в село, и все это время надо где-то жить, как рассказывает местный житель:

«Зимой вертолет ходит два раза в месяц, т.е. я выезжаю, там фактически делов на два дня, а приходится жить месяц, приходится вот только из-за вертолета»

Вертолетные рейсы – это бесконечное ожидание, которое требует терпения и крепких нервов, так как люди знают из опыта, что всегда есть риск задержек и переносов рейсов. По этим причинам зимник намного популярней. Но при этом вертолет обеспечивает многие ключевые аспекты жизнедеятельности, как поясняет местная жительница:

«Мы получаем через вертолёт заработную плату, пенсию, почту, посылки. Потом дети на каникулы у нас летом приезжают сюда. Вертолёт – нужен!»

Кроме этого, не все жители могут покупать себе билеты. Некоторые сельчане предпочитают договариваться о проезде с приезжими на машинах гостями, их «билет» представляют собой ягода или рыба.

Роль зимника значительно выросла в последнее время. Завоз всех необходимых товаров в магазин, дизель для электростанции и прочие грузы завозятся в зимне-весенний период на машинах, как образно сравнил один из местных жителей:

«Зимник – это наша артерия»

Зимник – предмет формирования новых социальных связей местного населения с жителями городов и поселков. Прежде всего, это г. Усть-Кут. В весенний период (март-начало апреля) в Токму устремляется множество рыбаков – из года



в год их количество растет – работает «сарафанное радио». Жители Токмы гостеприимны, но все больше и больше переживают из-за истощения рыбных ресурсов при виде множества рыбаков, сидящих на реке. Для местных людей рыба – важный ресурс и неотъемлемая часть сезонного рациона питания, для чужих рыболовство – это только любительское занятие.

В последние годы развитие нефтегазодобычи и лесозаготовительной промышленности в районе Токмы сопровождается появлением бесчисленных корпоративных дорог, которые позволяют в промышленных масштабах транспортировать значительные объемы природных ресурсов, в то время как жители Токмы по-прежнему зависят от редкого и нестабильного транспортного сообщения. «Игирминская дорога» – главная дорога лесозаготовителей, проходящая в 20 км от села, установила новую линию связи Токмы с поселком Новая Игирма, находящегося в 250 км к юго-западу от Токмы. Значение этой дороги для села в перспективе будет расти все больше.

Новые промышленные транспортные пути и дороги быстро открывают труднодоступную тайгу, сокращается ресурсная база токминских охотников, все больше и больше приезжих людей проникает в отдаленные таежные уголки. По этим причинам многие жители села подчеркивают, что не хотят, чтобы в Токме была круглогодичная дорога.

ПРОМЫШЛЕННОЕ ОСВОЕНИЕ токминской территории

Первые шаги промышленного освоения токминской территории были сделаны еще в советское время. Геологоразведочные экспедиции занимались поиском углеводородов, драгоценных камней и металлов. Наиболее перспективной токминская территория оказалась для разведки в ее недрах нефти и газа. Второй интенсивно развивающейся отраслью промышленности здесь стала заготовка леса.

ООО «Иркутская нефтяная компания» (ИНК) занимается добычей нефти и газа на Ярактинском и Ичёдинском месторождениях, имеет лицензии на разведку участков недр большей части токминской территории. На сегодняшний день они открыли в этих местах еще одно месторождение, которое так и назвали Токминским. Активно развивается в тайге сопутствующая инфраструктура: «геологические профили» в период нефтегазоразведки, промышленные дороги и трубопроводы, соединяющие буровые скважины и месторождения, растут вахтовые поселки.

Лесники впервые зашли на территорию Токмы еще в 80-х гг. XX-го в. Это бы-

ла компания «ЯнтальЛес», позже, в 90-е гг. продолжила заготовку леса на токминской территории международная русско-японская компания «Игирма-Тайрику». В конце 2000-х начала работу Транссибирская лесная компания (ТСЛК), преемницей которой позднее стала ЛДК «Игирма».

Взаимодействие промышленных компаний с селом

Взаимодействие промышленных компаний с жителями Токмы осуществляется в основном через общину «Токма», с которой они заключили социально-экономические соглашения. В основе этих соглашений лежат компенсационные механизмы, т.е. подразумевается возмещение ущерба, который наносится промышленной охотой в результате деятельности компаний. Однако четких правовых рамок и методик для определения объемов таких компенсаций не существует, сумма устанавливается на договорной основе.

В рамках соглашения с ТСЛК от 2010 г. компенсация составляет порядка миллиона рублей. Фактически помощь оказывает-



ся не только общине, а всему селу: мебель в организации, новый дизель на станцию, пиломатериалы или другие услуги, например, в некоторые годы это была расчистка зимника. ИНК в рамках социально-экономического соглашения с общиной «Токма» оказывает содействие промысловой деятельности охотников: выделяет средства на приобретение индивидуальных лицензий для ведения промысла на соболя и копытных, предоставляет газоконденсат для заезда на охотугодья, хотя транспортные расходы на доставку конденсата охотники оплачивают сами.

Одна территория – три заинтересованные стороны

Основная проблема для местных жителей заключается в том, что в рамках действующего законодательства на одной и той же территории, может осуществляться три вида хозяйственной деятельности: лесозаготовка, нефтегазодобыча и охота. Эта ситуация приводит к борьбе за территорию между неравными сторонами. Община уже потеряла часть своей территории, и этот процесс продолжается.

Община и все население села страдают из-за ряда практик, которые возникают в процессе промышленного освоения тайги, а именно:

- частая смена компаний и неясность относительно того, какие предприятия и их подрядчики действительно работают в лесу. В случаях возникновения проблем непонятно, к кому можно обратиться. Местные жители рассказывают:

«Кто арендатор вообще не известно. Они меняют названия каждый год».

- общая недоступность информации для местных жителей о деятельности компаний в лесу, а значит и на угодьях охотников. Особенно сложно – отсутствие заблаговременной информации о том, где будут проводиться работы: геологоразведка, строительство дорог, буровых, лесозаготовка. Промышленники используют современную, очень эффективную технику. Огромные лесоповалочные машины круглосуточно с большим шумом валят значительные участки леса за очень короткое время. Бывает, что охотники не узнают свой лесной участок; там, где был красивый здоровый лес – пустошь. Это шок для человека. Кроме этого, наносится материальный ущерб: уничтожаются капканы, ловушки, путики, но хуже всего: дикие животные уходят из этих мест. Охотники рассказывают:

«Конечно, они же работают круглые сутки, они день и ночь работают. Это я вот в прошлом году ехал по лесу, через три дня возвращаюсь – уже поле, нету уже никого! Все уже вывезли. Это они быстро, как саранча»

«А потом, как они начали, начали, этих буровых наставили! Черт их знает сколько! Мы же не можем отследить, где они. Там, там, там»

Интенсивное промышленное освоение токминской тайги можно наблюдать как с земли на охотугодьях, так и пролетая на пассажирском вертолете. В последнем случае масштабы освоения особенно поражают.

ЛЕСНЫЕ ПОЖАРЫ

Лесные пожары – это одна из животрепещущих тем для жителей села, ведь лес – кормилец. Отдаленность и труднодоступность территории не позволяет привлекать средства для тушения пожаров в тайге, пожарники прибывают только в случаях угрозы населённому пункту. Но пожары в тайге – это уничтожение угодий охотников, потеря охотпромысловой ценности территории на несколько лет или полная ее утрата в случае выгорания ценных хвойных лесов. При пожарах сгорают зимовья, под завалами остаются путики и охотничьи дороги. Каждый пожар, будь он рядом или в десятках километров от села, наносит значительный ущерб хрупкой северной природе и местным жителям.

Лесные пожары на территории Токмы были проблемой всегда, и причиной являются не только природные, но и антропогенные факторы. Роль последних возросла с началом активного заселения территории русскими. Архивные записи конца 1920-х и затем конца 1930-х гг. указывают на значительные площади старых и новых гарей. Так в землеустроительной экспеди-

ции 1938 г. при характеристике земель колхозов, находящихся в границах Токминского национального совета, площади гарей составляли в некоторых случаях более 50 % охотопромысловых угодий (ГАИО). Практически все леса вокруг самого села пройдены пожарами. В исследованиях 1920-х гг. отмечалось, что лесные пожары являются следствием развития сельского хозяйства в районах оседания русских. Но также выжиганием тайги занимались и эвенки, с целью оградить свои территории от проникновения русских охотников, в надежде, что за обширные полосы «мертвых» пространства проникать не будут. Сегодня специальное выжигание лесов давно ушло в прошлое, но пожары также активно уничтожают тайгу. Основной причиной возникновения пожаров по-прежнему остается человек, а именно – неосторожное обращение с огнем. Роль этого фактора возрастает с интенсивным освоением природных ресурсов территории, все больше отдаленных территорий становятся доступны для сторонних людей. Один из местных жителей рассказывает:



«Сейчас в тайге народу больше, чем зверей! Работают, чего-то ищут, в основном 90 % это точно вот этот вот фактор. Вот в прошлом году... Прошли на вездеходах по дороге, понимаете, вот они прошли, ну, они работали... Мы через неделю включаем ноутбук, смотрим мониторинг да, лесных пожаров. И по маршруту их движения 5 пожаров!».

Лесники и нефтяники делают новые дороги, проникают все глубже в тайгу, а работы ведутся круглогодично. С одной стороны это усиление антропогенного фактора, но с другой, возможность пожаротушения, так как на арендных территориях ответственность за тушение пожаров лежит на хозяйствующих субъектах. Однако это не

решает проблему. 2016-2018 гг. лесные пожары охватили значительные площади охотугодий. Антропогенный фактор в условиях установившейся сухой и ветреной погоды способствовал возникновению и распространению пожаров с мая по октябрь. Угроза населённому пункту возникла несколько раз, плотная дымовая завеса держалась неделями, а пепел сыпался как снег. Местная жительница вспоминает:

«Но в принципе-то получалось как, все тревожные чемоданчики, можно сказать, собирали, то есть: документы, деньги, если что, срочно раз и все»

К счастью, сама Токма не пострадала в эти годы.



ЗДРАВООХРАНЕНИЕ

Еще в конце 1920-х медицинского пункта в Токме не было. Ближайшее лечебное учреждение располагалось только в селе Бур. Однако бурские врачи проводили разъездную работу, в том числе приезжали в Токму и вели здесь прием в течение некоторого времени (Копылов и др., 2009).

В начале 1930-х по постановлению советского правительства о народностях Севера в отдаленные поселки стали направляться врачи. Прибыли из Москвы медицинские работники и в Токму – врач и акушерка. Медпункт был открыт в доме Цареградских. Акушерка проводила большую работу среди женщин, выезжала в стойбища. С конца 30-х в Токме уже функционировала больница со стационаром. Здание для больницы было перевезено из урочища Бурский и прослужило здесь еще почти 50 лет. Персонал уже состоял из нескольких человек.

Действовавшая в советское время система распределения работников привлекала в отдаленные поселки специалистов из различных уголков страны. Кто-то задерживался на долгие годы,

кого-то перенаправляли в другие селения. Немало медицинских специалистов побывало и в Токме, оставив свой след в истории села и памяти местных жителей, как, например, врач Тамара Георгиевна Каргина, которая работала в 1950-е годы в токминской больнице или врач Максимук. По его имени местные называли даже хребет недалеко от села.

С появлением авиации пациенты, нуждающиеся в экстренной помощи узких специалистов, отсутствующих в селе, санитарными рейсами направлялись в ближайшую больницу в г. Киренск, что сохраняется и по сей день.

В 70-е гг. коллектив токминской больницы включал фельдшера, акушерку, медсестру, санитаров и прачку. По распределению продолжали прибывать новые медицинские работники, а кто-то направлялся из Токмы в другие северные поселки.

В 1987 г. в селе была построена и пущена в эксплуатацию новая участковая больница со стационаром.

Однако уже в 1990-е гг. кризисное положение в стране и снижение финансирова-



На открытии новой больницы в 1987 г.



ния на содержание медицинских учреждений привели к значительному сокращению штата работников, была закрыта и новая больница. Взамен был образован фельдшерско-акушерский пункт (ФАП), располагавшийся в старом жилом доме на левом берегу р. Непа. В 2000-х ФАП был перенесен в здание бывшего сельского совета, где продолжает функционировать и в настоящее время.

Из всех общественных служб именно медицинское обслуживание является особенно важным для жителей маленького села и даёт людям чувство безопасности. В условиях сокращения и реорганизаций государственных структур и служб, обеспечение медицинской помощи в отдалённых селах очень зависит и от личной инициативности сотрудников здравоохранения. Например, в обеспечении жителей необходимыми лекарствами помогает отзывчивость и неравнодушие местного фельдшера, помогающего жителям получить вовремя необходимые лекарства, так как в новых условиях для жителей Токмы единственным способом приобретения необходимых медикаментов стала их по-

купка в аптеке через родственников или знакомых, проживающих в городе. Но далеко не у каждого жителя есть такие возможности. Местная жительница рассказывает:

«Зоя Владимировна сама заказывает медикаменты. Это какое дело! Это все раньше с Ербогачена с аптеки шло, а теперь ничего»

Однако при серьезных заболеваниях из-за отсутствия постоянной транспортной связи и большого расстояния до крупных городов, у местных жителей возникают трудности в получении необходимой медицинской помощи. Редкое расписание вертолетных рейсов и неопределённость временных затрат на дорогу даже в зимний период является причиной недостаточной регулярности и полноты прохождения медицинских осмотров населением.

Несмотря на транспортные трудности и связанные с ними проблемы доступности специализированных медицинских услуг обеспечение базового медицинского обслуживания и сохранение ФАПа в активном рабочем состоянии играет ключевую роль для дальнейшего существования села.

ОБРАЗОВАНИЕ

В 1929 г. в Токме был впервые организован ликпункт (пункт ликвидации неграмотности), который проработал до открытия школы-интерната. Начальная школа-интернат открылась уже на следующий год. Обучение там проходили дети, как русских, так и эвенков, а вечерами учились взрослые. Учителя были направлены сюда из Киренского педтехникума. Сначала школа и интернат помещались в небольших избушках, а в 1934 г. была построена новая школа с интернатом (Историческая справка).



Учащиеся школы-интерната, 1950-е.

Дошкольное образование начало развиваться с конца 50-х, когда в 1959 г. в селе впервые был открыт детский сад, который расположился в здании в центральной части села рядом со школой и проработал там 58 лет.

Токминская начальная школа-интернат функционировала вплоть до 60-х гг. Получив образование в 4 класса, дети направлялись в Бурскую 8-летнюю школу, где проживали в интернатах двух типов: северного и общего. В интернаты северного типа распределялись дети эвенков и промхозников, а общего – бюджетников. Для продолжения учебы в 9-10 классах школьники направлялись в районный центр пос. Ербогачен. В памяти у жителей, кто получал образование по этой системе, осталось немало воспоминаний о тех школьных годах жизни вдали от дома.

Численность населения Токмы росла, увеличивалось и число детей-школьников. В конце 70-х в Токме открыта 8-летняя школа, что способствовало привлечению новых жителей в село, по распределению в новую школу приезжали профильные учителя. В 1981 г. для школы построено новое здание. В старом здании начальной школы в то время располагались мастерские и интернат. В 1988 г. здание старой школы сгорело, и вместе с этим перестал функционировать интернат.

В конце 80-х, в токминской школе открыты 9 и 10 классы. Однако стремительное сокращение численности населения в 90-е и 2000-е гг. сказалось и на количестве школьников. В 2013 г., когда количество детей значительно снизилось, школа была реорганизована в начальную школу – детский сад. В 2017 г. из-за отсутствия детей школа и детский сад были закрыты.

Какие бы годы школа не переживала, она всегда была не только образовательным учреждением, но и выполняла важную культурно-просветительскую роль в селе. Концерты, посвященные памятным датам и праздникам, спортивные соревнования, конкурсы и многое другое с участием школьников, а также их родителей и родственников наполняли общественную жизнь села (см. фото-коллаж стр. 12, 13).



Здание школы сегодня

КУЛЬТУРНАЯ ЖИЗНЬ СЕЛА

В 1930-е гг. отдельных организаций культуры в селе еще не было, к торжественным датам силами комсомольцев готовились концерты художественной самодеятельности, и проводились эти мероприятия в школе. Развитие культурной жизни села началось в конце 30-х. По разным источникам в 1938-39 гг. в Токме была открыта Изна-читальня, как и в ряде других поселений Катангского района. Они являлись центрами культурно-просветительской работы и продвижения политических идей. Другие традиционные формы культурного и духовного самовыражения коренных народов больше не могли практиковаться. В Изначитальне для населения организовывались беседы, читки газет и журналов, а комсомольцы проводили собрания. В эти же годы в районе активно организовывались выездные культбригады. В 1939 г. такая культбригада впервые добралась до Токмы. Они давали концерты, демонстрировали фильмы, оказывали помощь культработникам. Культбригады передвигались на оленьих упряжках по тайге или по рекам (на шитиках) (Уткин, 2009).

В 1941 г. Изна-читальня была реорганизована в сельский клуб, в 1955 г. сельский клуб был переименован в Красный Чум, а в 1974 г. Красный Чум был переименован в Сельский Дом Культуры. В 1976 г. в Токме была открыта сельская библиотека (Историческая справка).

Культбригады продолжали работать в течение всего советского периода. Проводились межпоселковые встречи-соревнования творческих коллективов. Старожилы до сих пор с теплом вспоминают такие мероприятия. В 1990-х, начались трудности с организацией подобных мероприятий, в первую очередь транспортные, и такие встречи стали редкостью. В годы государственного кризиса основой культурной жизни села оставалась школа, силами которой ставились концерты на праздники. В 2000-х возобновилась работа Дома культуры, где молодежь совместно со школьниками устраивали различные соревнования и концерты.

Одно из последних межпоселенческих мероприятий было проведено в 2006 г.,

когда активные жители из Токмы и Буря решили встретиться на нейтральной стороне в Волоконе и провести там игру КВН (см. фото коллаж). А в 2017 г., как в прежние времена, приезжала в Токму «культбригада» из с. Бур. Творческий коллектив в составе молодежи соседнего села провели в Доме культуры концерт.

Сокращение молодого населения Токмы, сказалось на функционировании Дома культуры, работа которого теперь зависит от наличия активной молодежи. В наши дни самой стабильной культурной организацией села остаётся сельская библиотека, особенно возросла ее роль после закрытия школы. Помимо чтения книг, газет и журналов, благодаря инициативности библиотекаря там проводятся встречи, посвященные праздничным или памятным датам. А в летнее время, когда в село съезжаются дети, устраиваются интересные конкурсы и мероприятия.

Кроме того, библиотека, расположенная в самом центре села, является местом встречи жителей, которые также любят заглядывать туда, чтобы обменяться парой слов с Александрой Аркадьевной, возглавляющей токминскую библиотеку уже долгие годы.



Гостеприимная атмосфера и тщательно организованные небольшие выставки, посвященные писателям, поэтам, различным памятным датам дарят воодушевление и позитив при посещении библиотеки.



А.Н. Немтушкин с токминскими детьми
(с. Токма 1960-е гг.).

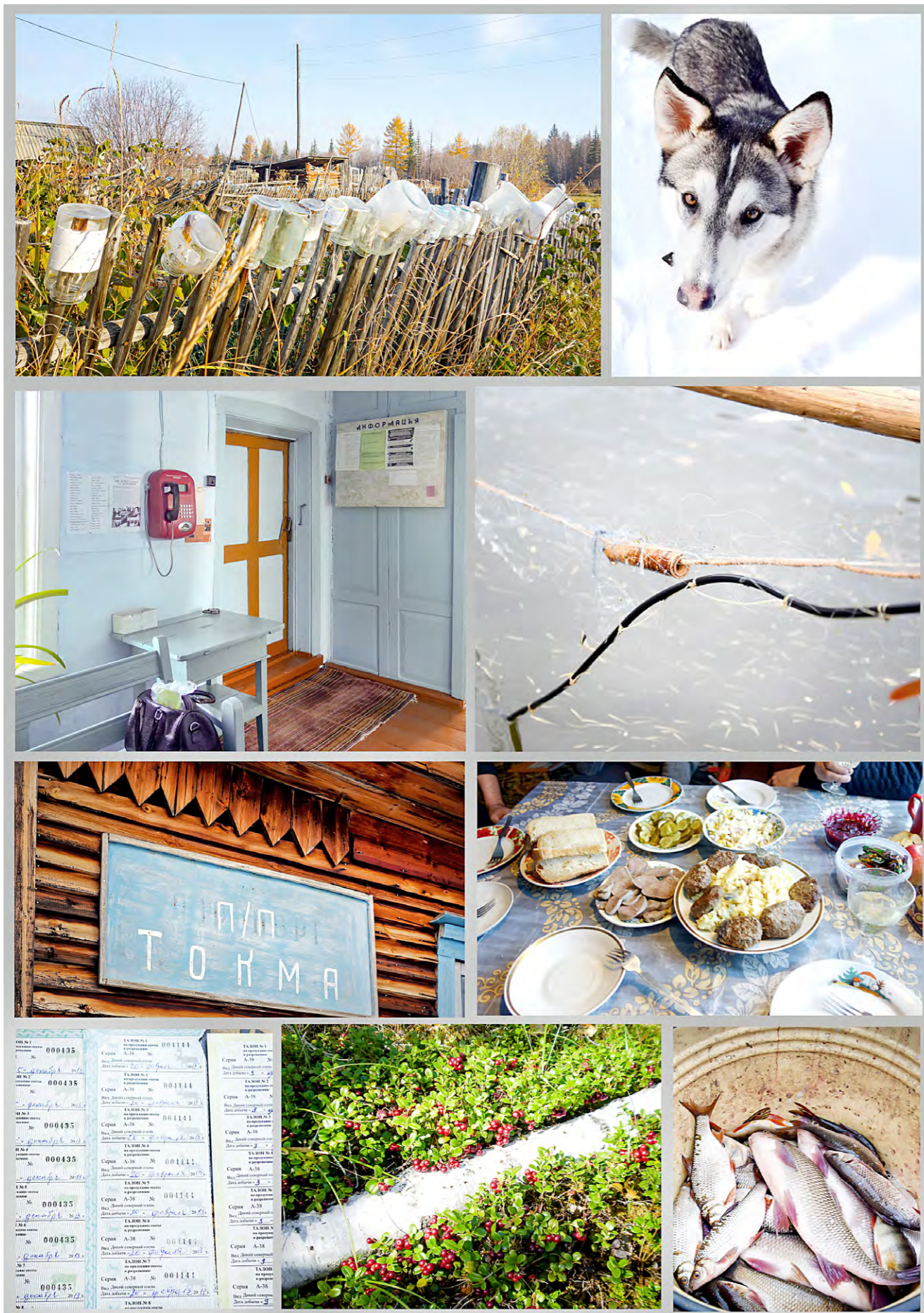
Жители села и библиотека, в частности, гордятся тем, что Токма – это родина эвенкийского поэта и писателя Алитета Николаевича Немтушкина, чье творчество было неразрывно связано с родной землей и судьбами его народа. В завершении брошюры размещаем два его стиха, посвященных Токме (Немтушкин, 1980).

«Мне сейчас бы надо в Токму...»

Мне сейчас бы надо в Токму,
Я смотрю в оконце с грустью,
Мне б лететь сейчас к истоку.
Почему лечу я к устью?
Вверх по Катанге мне надо,
Где лежат тропинки детства.
Как течет оленья стадо,
Вновь бы надо наглядеться,
Все там дорого и свято.
Мама сделалась седою.
Мне б склониться виновато
Над прохладною водою.
Знаю, есть места богаче.
Но когда душа взрослеет,
Пусть чужой костер и жарче,
Нас он все же не согреет.
Мне сейчас бы надо в Токму,
Я смотрю в окошко с грустью,
Мне б лететь сейчас к истоку,
Почему лечу я к устью?

Стойбище на речке Нена

У детства в плену я,
Как выйти из плена?
Захвачен я крепко.
Как имя любимой,
Ты в сердце нетленна, о, Нена!
На свете есть столько
Поселков под солнечным небом!
Но вижу дымы твои, Токма.
Но слышу твой голос, о, Нена!
Сверкаешь, как звездный осколок,
Как бубен, грохочешь ты крепкий.
Ты в снах не даешь мне покоя, о, Нена!
Средь маленьких стойбищ
На дальних протоках и реках
Ты самое стойкое стойбище, Токма!
Ты самая верная, Нена!
Там ветры шаманят,
Их силу испытал сам я.
Там тучи комарьи
Спускаются с неба десантом.
Там в чумах случалось
брататься с таежною стужей,
И псы калачами лежали у ног моих тут же.
Там прожито столько!
Там годы летели мгновенно...
Причал моей юности, Токма,
Прости мне измену!
Прости мне измену, о, Нена!
Меня ты растила,
А вышло нелепо:
Уехал. Осталась ты, Нена, без сына.
Я много увидел в те дни:
Города проходили парадом,
Сверкали в огнях, как в блестящих нарядах.
И видел я юг с его голубыми огнями.
И сделал я круг,
И вернулся, как сын возвращается к маме.
Что толку! Что толку!..
На самой окраине света
Ты светишь мне, Токма,
Качаешь меня, моя Нена!
И снова я в чуме,
И памятью сердца я болен.
И птицам кричу я:
Возьмите, возьмите с собою!
Я сделал так мало,
Бывают слова мои пресны...
О, Родина-мама,
Тебе – мои лучшие песни!





ЛИТЕРАТУРА

1. ГАИО (Государственный архив Иркутской области) Ф. 258
2. Василевич Г. М. Эвенки. Историко-этнографические очерки (XVIII – начало XX вв.) / Отв. ред. Н.А. Кисляков, В.Н. Черенцов. – Ленинград: Наука, 1969. – 304 с.
3. Газета «Правда Севера» № 43 от 20.10.1989.
4. Историческая справка Токминского сельского Совета. Архив администрации с. Токма (с дополнениями), 2006. – 6 с.
5. Копылов И.П., Погудин А.А., Романов Н.Я. Промысловое хозяйство туземного и русского населения в верховьях Нижней Тунгуски / Отв. ред. А.А. Сирина, М.В. Рагулина. – Иркутск: Изд-во «ИГ СО РАН», 2009. – 148 с.
6. Сирина А.А. От совхоза к родовой общине: социально-экономические трансформации у народов Севера в конце XX века. – Москва: Институт этнологии и антропологии им. Н.Н. Миклухо-Маклая РАН, 2010. – 184 с.
7. Сирина А.А. Катангские эвенки в XX веке: расселение, организация среды жизнедеятельности. – Москва-Иркутск: Изд-во «Отгиск», 2002. – 286 с.
8. Территории традиционного природопользования Восточной Сибири: Географические аспекты обоснования и анализа / Отв. ред. Л.М. Корытный. – Новосибирск: Наука, 2005. – 212 с.
9. Уткин Г.С. Сказание о земле Катангской / Ербогачен-Братск: Полиграф-сервис, 2009. – 224 с.
10. Немтушкин А. Н. Костры моих предков: Стихи. Пер. с эвенк. / Алитет Немтушкин; [Худож. Л. П. Кустова]. – Красноярск: Кн. изд-во, 1980. – 63 с.
11. Illmeier G., Krasnoshtanova N. How roads shape (im)mobilities in Eastern Siberia / More than 'Nature': Research on Infrastructure and Settlements in the North. Ed. Friedrich D., Hirsperger, M., and Bauer S. (Vienna: LITVerlag), 2021.

СОДЕРЖАНИЕ

ПРЕДИСЛОВИЕ	3
В СИБИРСКОЙ ТАЙГЕ: география и история села	5
НАСЕЛЕНИЕ: численность и национальный состав	14
СЕЗОНЫ ГОДА В ЖИЗНИ ТОКМЫ	17
ОХОТА И РЫБОЛОВСТВО	19
СБОР ДИКООСОВ	21
ТАЕЖНЫМИ ПУТЯМИ И ДОРОГАМИ: транспорт в жизни токминцев	22
ПРОМЫШЛЕННОЕ ОСВОЕНИЕ токминской территории	25
ЛЕСНЫЕ ПОЖАРЫ	27
ЗДРАВООХРАНЕНИЕ	29
ОБРАЗОВАНИЕ	31
КУЛЬТУРНАЯ ЖИЗНЬ СЕЛА	32
ЛИТЕРАТУРА	38

Фотографии

Гертрауд Ильмайер: стр. 4, 6, 11, 18-24, 27, 30-32, 34-37
Наталья Красноштанова: стр. 5, 11, 17, 25-26, 28, 34, 36
Личные архивы семьи Гордеевых: стр. 8, 12-14, 29
Личные архивы семьи Тирских: стр. 12-13
Личные архивы семьи Швецовых: стр. 12-13, 17, 19
Личные архивы семьи Красноштановых: 12-13
Личный архив Швецовой О.А.: стр. 31
Архив Токминской сельской библиотеки: стр. 9, 33
Архив землеустроительной экспедиции 1937-38 гг.: стр. 16

*Наталья Евгеньевна Красноштанова,
Гертрауд Ильмайер,
Гертруде Саксингер*

Токма – маленькое село вдали от больших дорог

*Технический редактор А.И. Шеховцов
Дизайнер И.М. Батова*

Фотографии:

*Гертрауд Ильмайер, Наталья Красноштанова,
личные архивы семей Гордеевых, Тирских, Швецовых, Красноштановых,
архив газеты «Правда Севера», архив землеустроительной экспедиции 1937-38 гг.*

Редакция фото: Роберт Гебауэр

Коллажи: Гертруде Саксингер и Наталья Красноштанова

Подписано в печать 05.03.2021 г.

Формат 60×90/8. Гарнитура Book Antiqua. Бумага Ballet.
Уч.-изд. л. 4,7. Усл. печ. л. 4,7. Тираж 300 экз. Заказ № 915.

Издательство Института географии им. В.Б. Сочавы СО РАН
664033, Иркутск, ул. Улан-Баторская, 1

